

PLASTBUD

Sp. z o.o.- spółka komandytowa

ul. Poniatowskiego 12

32-700 Bochnia

NIP 868 190 76 03

www.plastbud.com.pl

OKNA 

WIZUALNA OCENA OKIEN I DRZWI MODELOWYCH PCW

I. ZAKRES OBOWIĄZYWANIA

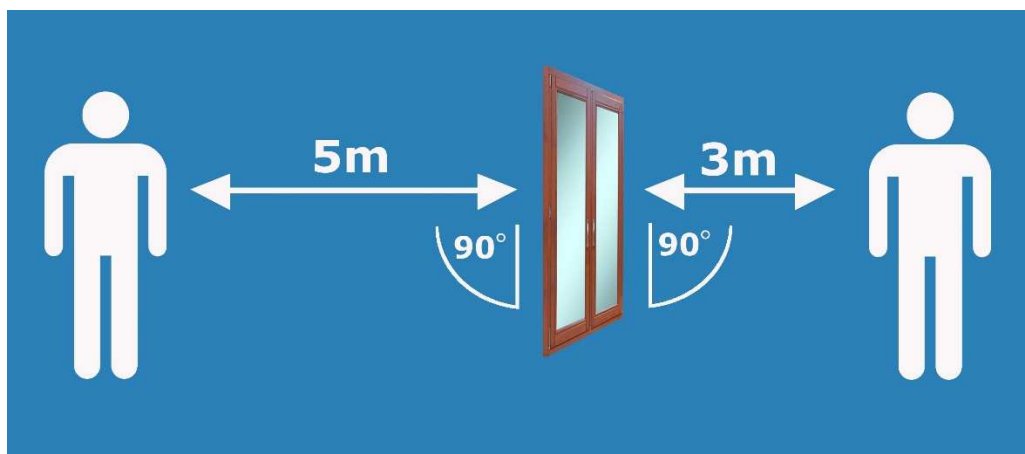
Niniejsze wytyczne obowiązują w odniesieniu do wizualnej oceny powierzchni okien oraz drzwi zewnętrznych modelowych, z tworzywa sztucznego. Kryteria oceny obowiązują zarówno dla powierzchni niepowlekanych jak i dla powierzchni powlekanych organicznie (lakierowanych) lub powlekanych folią.

Niniejsze wytyczne nie obejmują:

- szkód powstałych na wbudowanych oknach spowodowanych kolejnymi etapami prac budowlanych
- szkód powstałych na wbudowanych oknach spowodowanych brakiem lub nieodpowiednią konserwacją i pielęgnacją, także w okresie obowiązywania gwarancji.

II. KONTROLA

Podczas badania właściwości miarodajny jest wygląd powierzchni widocznych. Badanie przeprowadza się w odniesieniu do powierzchni zewnętrznych z odległości 5 metrów; powierzchnie wewnętrzne należy oceniać z odległości 3 metrów.



Powierzchnie zewnętrzne należy badać przy rozproszonym świetle dziennym, powierzchnie wewnętrzne przy normalnym, rozproszonym oświetleniu patrząc pod kątem prostopadłym do powierzchni.

Badanie należy przeprowadzić po usunięciu śladów użytkowania (skutki wpływów atmosferycznych, zabrudzenia, zjawiska wynikające z czyszczenia).

III. WYMAGANIA

Okna modelowe (tzn. koła, łuki, trapezy itp.) należy oceniać zgodnie z „Wizualna ocena elementów okien i drzwi z tworzyw sztucznych” stanowiących załącznik nr. 1 tego dokumentu należy jednak uwzględnić, że przy procesie wyginania może dojść do zmian na powierzchni profilu oraz lekkich odchyłeń zewnętrznych wymiarów profili. Zmian tych z powodów technicznych nie da się uniknąć dlatego nie stanowią one podstawy do reklamacji. Również przy gięciu poszerzeń okiennych odchylenia wymiarów zewnętrznych są technicznie nie do uniknięcia co również nie stanowi podstawy do reklamacji. Z powodu odchylenia w wymiarach mogą nastąpić przesunięcia poszerzenia w stosunku do ramy i ramy w stosunku skrzydła.

Przy gięciu profili okleinowanych mogą po procesie gięcia wystąpić widoczne różnice w stopniu połysku oraz różnice w wytłoczeniach na powierzchni w porównaniu do profili nie poddanych gięciu. Różnice te są technicznie nie do uniknięcia i nie stanowią podstawy do reklamacji.

Wizualna ocena elementów okien i drzwi z tworzyw sztucznych

Wydanie Listopad 2004

Broszura KU.01

Verband der Fenster- und Fassadenhersteller e.V.
[Związek Producentów Okien i Fasad e.V.]

we współpracy z:

GSB International – Gütegemeinschaft für die
Stückbeschichtung von Bauteilen e.V.

[Stowarzyszenie ds. jakości elementów
ostonowych budynków e.V.]

Dane techniczne i zalecenia zawarte w tej
broszurze opierają się na stanie wiedzy w
momencie złożenia do druku. Nie mają one
prawnej mocy wiążącej.

Wydawca:

Verband der Fenster- und Fassadenhersteller e.V.
Walter-Kolb-Str. 1-7; D-60594 Frankfurt
© VFF, Frankfurt 2004



VERBAND DER
FENSTER- UND
FASSADEN-
HERSTELLER e.V.

Komisja techniczna VFF

Grupa robocza: „Wizualna ocena okien z tworzyw sztucznych”
Współpracownicy: Matthias Dick, Salamander Industrie-Produkte GmbH
Eike Gehrts, doradca techniczny Verband der Fenster- und Fassadenhersteller e.V.
Christian Hartwich, Bayerwald Fenster-Haustüren GmbH & Co.KG
Gert Hüllweck, Schüco International GmbH
Jürgen Lewitz, VELUX Deutschland GmbH
Klaus Melzer, Rehau AG & Co
Karl Müssle, Weru AG
Hans-Ulrich Offers, Veka AG
Hans Pfeifer, Institut für Oberflächentechnik
Ralf Spiekers, Bundesverband Holz und Kunststoff (BHKH)

Spis treści

1. Zakres obowiązywania	3
2. Kontrola	3
3. Wymagania	3
Literatura	7

1. Zakres obowiązywania

Niniejsze wytyczne obowiązują w odniesieniu do wizualnej oceny powierzchni okien, drzwi zewnętrznych, fasad i konstrukcji ogrodów zimowych / dachów szklanych z tworzywa sztucznego. Kryteria oceny obowiązują zarówno dla powierzchni niepowlekanych jak i dla powierzchni organicznie powlekanych (lakierowanych) lub powlekanych folią.

Podstawę niniejszej broszury stanowią wspólne uzgodnienia dotyczące jakości i metod badania, podjęte przez Gütergemeinschaft Kunststofffenster und –Türen e.V. [*Stowarzyszenie ds. jakości okien i drzwi z tworzywa sztucznego*] oraz Gütergemeinschaft Kunststoff-Fenstersysteme [*Stowarzyszenie ds. jakości systemów okien z tworzywa sztucznego*] w Qualitätsverband Kunststoffherzeugnisse e.V. [*Związku ds. jakości wyrobów z tworzywa sztucznego*] w aktualnie obowiązującej wersji. Przy powierzchniach lakierowanych należy przestrzegać ustaleń dotyczących jakości i metod badania obowiązujących dla przemysłowego powlekania lakierem na mokro części z tworzyw sztucznych.

Niniejsze wytyczne nie obejmują:

- szkód powstałych na wbudowanych oknach spowodowanych kolejnymi etapami prac budowlanych (patrz Broszura VFF HO.08)
- szkód powstałych na wbudowanych oknach spowodowanych brakiem lub nieodpowiednią konserwacją i pielęgnacją, także w okresie obowiązywania gwarancji (patrz Broszury VFF WP.01 do WP.05)

2. Kontrola

Podczas badania właściwości miarodajny jest wygląd powierzchni widocznych. Badanie przeprowadza się w odniesieniu do powierzchni zewnętrznych z odległości 5 metrów; powierzchnie wewnętrzne należy oceniać z odległości 3 metrów.

Powierzchnie zewnętrzne należy badać przy rozproszonym świetle dziennym, powierzchnie wewnętrzne przy normalnym, rozproszonym oświetleniu patrząc pod kątem prostym do powierzchni.

Badanie należy przeprowadzić po usunięciu śladów użytkowania (skutki wpływów atmosferycznych, zabrudzenia, zjawiska wynikające z czyszczenia).

3. Wymagania

Objaśnienia do tabeli

Poziom wymagań (patrz też ilustracje strona 6):

- powierzchnie widoczne po montażu przy zamkniętym oknie
- powierzchnie widoczne po montażu przy otwartym oknie
- powierzchnie niewidoczne po montażu

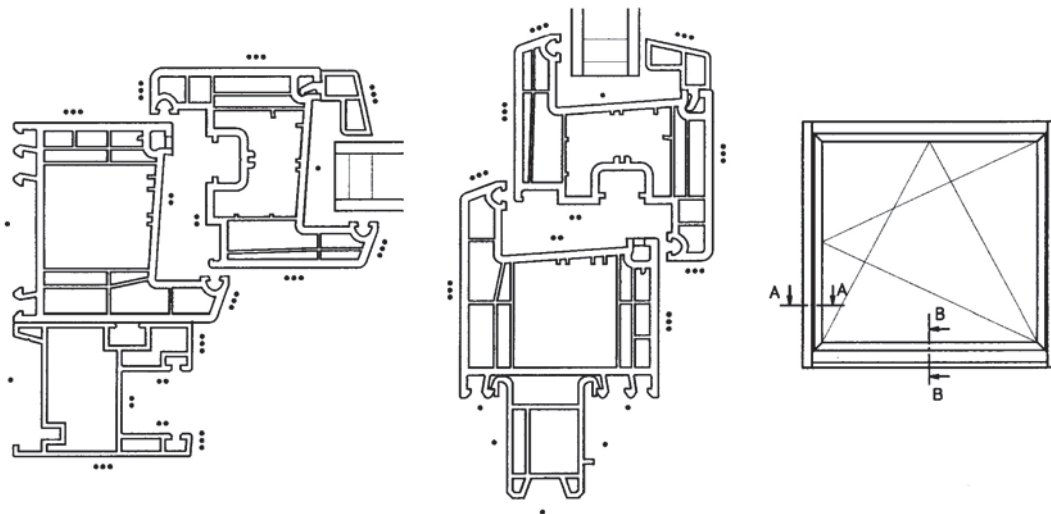
nie dotyczy: cecha nie dotyczy powierzchni określonej w danej kolumnie.

Kategorie oceny, cechy i poziom			WYMAGANIA MINIMALNE		
			powierzchnie z tworzywa sztucznego	powierzchnie powlekane	
				lakierem	folią
3.1	Kratery (przy powłoce z lakieru), pęcherze, jamy skurczowe)	•••	warunkowo dopuszczalne, jeżeli nie rzucają się za bardzo w oczy , patrz punkt 2	warunkowo dopuszczalne, $\phi < 0,5\text{mm}$, maks. 10 szt ¹)	warunkowo dopuszczalne, $\phi < 0,5\text{mm}$, maks. 10 szt ¹)
		•• •	dopuszczalne	dopuszczalne	dopuszczalne
3.2	Ciała obce (np. włókna)	•••	warunkowo dopuszczalne, jeżeli nie rzucają się za bardzo w oczy , patrz punkt 2	warunkowo dopuszczalne, $\phi < 0,5\text{mm}$, maks. 5 szt ¹)	nie dotyczy
		••	dopuszczalne	warunkowo dopuszczalne, $\phi < 0,5\text{mm}$, maks. 10 szt ¹)	nie dotyczy
		•	dopuszczalne	dopuszczalne	nie dotyczy
3.3	Odpryski, oderwania	••• •• •	nie dotyczy	niedopuszczalne	niedopuszczalne
3.4	Zacieki	•••	nie dotyczy	niedopuszczalne	nie dotyczy
		••	nie dotyczy	warunkowo dopuszczalne, jeżeli nie rzucają się za bardzo w oczy , patrz punkt 2	nie dotyczy
		•	nie dotyczy	dopuszczalne	nie dotyczy
3.5	Efekt skórki pomarańczy	•••	nie dotyczy	warunkowo dopuszczalny: o grubej strukturze, jeżeli grubość warstwy wg zaleceń konstrukcyjnych lub specyfikacji zlecenia $> 50 \mu\text{m}$. O drobnej strukturze dopuszczalne!	nie dotyczy
		•• •	nie dotyczy	dopuszczalne	nie dotyczy
3.6	Różnice połysku ²⁾	•••	warunkowo dopuszczalne, jeżeli nie rzucają się za bardzo w oczy , patrz punkt 2	warunkowo dopuszczalne, jeżeli nie rzucają się za bardzo w oczy , patrz punkt 2	warunkowo dopuszczalne, jeżeli nie rzucają się za bardzo w oczy , patrz punkt 2, dopuszczalne przy formowanych/ zaginanych elementach
		•• •	dopuszczalne	dopuszczalne	dopuszczalne
3.7	Różnice kolorystyczne ²⁾ - na powierzchni - w obrabianych miejscach, np. miejsca zgrzewu	•••	warunkowo dopuszczalne, jeżeli nie rzucają się za bardzo w oczy , patrz punkt 2	warunkowo dopuszczalne, jeżeli nie rzucają się za bardzo w oczy , patrz punkt 2	warunkowo dopuszczalne, jeżeli nie rzucają się za bardzo w oczy , patrz punkt 2
		•• •	dopuszczalne	dopuszczalne	dopuszczalne
		•••	nie dotyczy	dopuszczalne w zależności od procesu produkcji	dopuszczalne w zależności od procesu produkcji
		•• •	nie dotyczy	dopuszczalne	dopuszczalne
3.8	Nierówności wynikające z jakości półproduktu	•••	warunkowo dopuszczalne, jeżeli nie rzucają się za bardzo w oczy , patrz punkt 2		
		•• •	dopuszczalne		

3.9	Zjawiska wynikające z produkcji i użytkowania, np. nierówności przy zginaniu, mechanicznym łączeniu, ślady po szlifowaniu, zagłębienia, guzy, zadrapania	•••	warunkowo dopuszczalne, jeżeli nie rzucają się za bardzo w oczy , patrz punkt 2
		•• •	dopuszczalne

1) Na mb przy profilach lub na m² przy wypełnieniach

2) Przy wymianie lub naprawy elementów lub części elementów należy spodziewać się różnic połysku lub koloru w stosunku do już dostarczonych lub istniejących elementów spowodowanych wpływami atmosferycznymi.

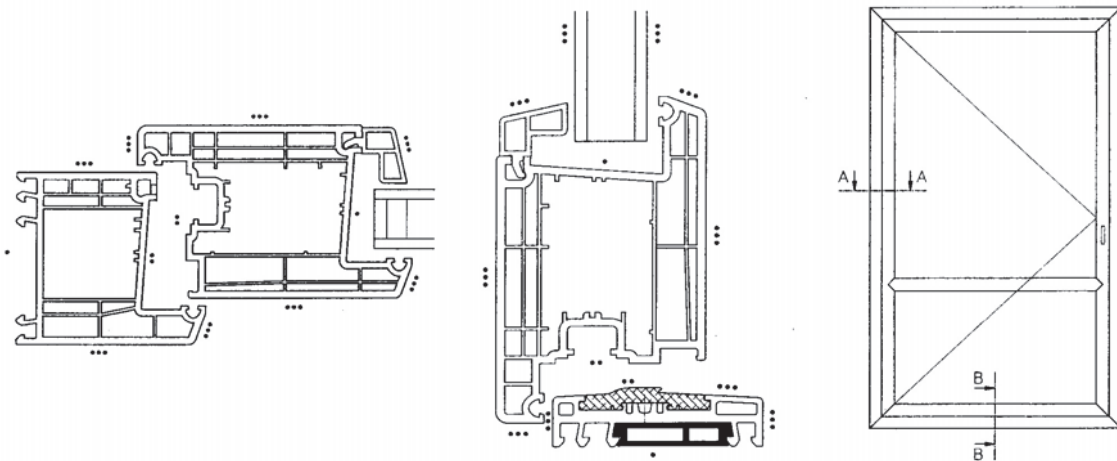


Przekrój A – A

Przekrój B – B

Rys. 1: Okno z tworzywa sztucznego z prowadnicą rolet i dolną listwą przyłączeniową

- powierzchnie widoczne montażu przy zamkniętym oknie
- powierzchnie widoczne montażu przy otwartym oknie
- powierzchnie niewidoczne montażu



Przekrój A – A

Przekrój B – B

Rys. 1: Drzwi z tworzywa sztucznego z wypełnieniem

- powierzchnie widoczne montażu przy zamkniętym oknie
- powierzchnie widoczne montażu przy otwartym oknie
- powierzchnie niewidoczne montażu

Literatura

- Ustalenia dotyczące jakości i metod kontroli dla przemysłowego powlekania lakierem na mokro elementów z tworzywa sztucznego – GSB International Gütegemeinschaft für Stückbeschichtung von Bauteilen e.V., Schwäbisch-Gmünd, 2004-06 (projekt)
- Ustalenia dotyczące jakości i metod kontroli dla okien, drzwi zewnętrznych, fasad, konstrukcji ogrodów zimowych – Gütegemeinschaft Fenster und Haustüren, Frankfurt/Main, 2004-11 (projekt)
- RAL-GZ 716/1, Rozdział I: Profile okienne z tworzyw sztucznych, RAL Deutsches Institut für Gütesicherung und Kennzeichnung e.V. [*Niemiecki Instytut Zapewnienia Jakości i Oznakowania*]; St. Augustyn (1998-10)
- Broszura VFF HO.08 Działania w celu ochrony okien i drzwi zewnętrznych podczas fazy budowy, Verband der Fenster- und Fassadenhersteller e.V. , Frankfurt/Main, 2001
- Broszura VFF WP.01: Konserwacja i pielęgnacja: Gwarancja i odpowiedzialność producenta za jakość produktu, Verband der Fenster- und Fassadenhersteller, Frankfurt/Main, 1998
- Broszura VFF WP.02: Konserwacja i pielęgnacja: Działania i podstawy, Verband der Fenster- und Fassadenhersteller e.V., Frankfurt/Main 1998
- Informacja dla członków VFF WP.03: Konserwacja i pielęgnacja; Umowa o konserwację, Verband der Fenster- und Fassadenhersteller e.V., Frankfurt/Main 1998
- Informacja dla członków VFF WP.04: Konserwacja i pielęgnacja; Realizacja przez producenta okien, Verband der Fenster- und Fassadenhersteller e.V., Frankfurt/Main 1998
- Broszura VFF WP.05: Konserwacja i pielęgnacja; Czyszczenie organicznie powlekanych elementów metalowych, Verband der Fenster- und Fassadenhersteller e.V., Frankfurt/Main 1999

Verband Fenster- und
Fassadenhersteller e.V.
Walter-Kolb-Strasse 1-7
60594 Frankfurt/Main
telefon: 069 / 95 50 54 – 0
telefaks: 069 / 95 50 54 – 11

<http://www.window.de>
e-mail: vff@window.de



VERBAND DER
FENSTER- UND
FASSADEN-
HERSTELLER E.V.